



STAROSTA SĘPOLEŃSKI  
ul. Kościuszki 11  
89-400 Sępólno Krajeńskie

ZAŁĄCZNIK DO DECYZJI  
ZNAK AB.6741.7.2022  
Z DNIA 17.08.2022

Z up. STAROSTY

mgr inż. Tomasz Bondarczyk  
Dyrektor Wydziału  
Architektury, Budownictwa i Rozwoju

Egzemplarz nr 1

**GRYF DARIUSZ CHYLEWSKI**

UL. KONOPNICKIEJ 9, 89-500 TUCHOLA

TEL. 501-043-288

E-MAIL: BIURO@EGRYF.PL

*www.egryf.pl*

# PROJEKT ROZBIÓRKI

*BUDYNKU SKŁADOWEGO*

*„Likwidacja składu paliw na działce nr 111/12 LP”*

**ADRES OBIEKTU:** Jednostka ewidencyjna: Sępólno Kraj. 041302\_5  
Obręb ewidencyjny: Lutówko 0007  
Działka nr 111/12 LP

**INWESTOR:** Nadleśnictwo Lutówko  
Lutówko 18  
89-407 Lutówko

**DANE OBIEKTU:**

- Kategoria obiektu: XVIII
- Powierzchnia zabudowy: 22,81m<sup>2</sup>
- Wysokość 1,40 m – ponad grunt
- Długość: 6,25 m
- Szerokość: 3,65 m

ZESPÓŁ PROJEKTOWY		
	PROJEKTANT	PODPIS
	SPECJALNOŚĆ: KONSTRUKCYJNA	
	mgr inż. Dariusz Chylewski Upr. nr KUP/0114/PWOK/10	

31.03.2022r.

# SPIS ZAWARTOŚCI DOKUMENTACJI

- Strona tytułowa.
- Spis zawartości.

## I. Projekt rozbiórki.

- Opis zagospodarowania działki.
  1. PRZEDMIOT INWESTYCJI.
  2. ISTNIEJĄCY STAN ZAGOSPODAROWANIA.
  3. PROJEKTOWANE ZAGOSPODAROWANIE.
  4. ZESTAWIENIE POWIERZCHNI DZIAŁKI.
  5. INFORMACJE I DANE.
  6. DANE DOTYCZĄCE WARUNKÓW OCHRONY PRZECIWPOŻAROWEJ.
  7. NIEZBĘDNE DANE.
  8. INFORMACJE O OBSZARZE ODDZIAŁYWANIA OBIEKTU.
- Część graficzna zagospodarowania – szkic usytuowania obiektu.
- Opis techniczny rozbiórki.
  1. WSTĘP
  2. PODSTAWA OPRACOWANIA
  3. PRZEDMIOT I ZAKRES OPRACOWANIA
  4. LOKALIZACJA I OTOCZENIE LIKWIDOWANEGO BUDYNKU
  5. CHARAKTERYSTYKA I OCENA STANU TECHNICZNEGO LIKWIDOWANEGO BUDYNKU
  6. PROJEKT ORGANIZACJI ROBÓT
    - Zagospodarowanie terenu rozbiórki
    - Narzędzia i sprzęt
  7. TECHNOLOGIA WYKONANIA ROBÓT
    - Uwarunkowania ogólne i zasady bezpieczeństwa
    - Roboty przygotowawcze
    - Sposób i kolejność rozbiórki budynku
    - Zakończenie robót likwidacyjnych
  8. UWARUNKOWANIA ORGANIZACYJNO – TECHNICZNE
    - Prace spawalnicze
    - Zabezpieczenie przeciwpożarowe
    - Warunki bezpieczeństwa przy prowadzeniu robót rozbiórkowych
    - Wpływ na środowisko
  9. WYKONANIE I NADZÓR NAD ROBOTAMI
- Zdjęcia obiektu.

## II. Informacje o BIOZ.

**III. Dokumenty formalno-prawne.**

- Kserokopia uprawnień budowlanych oraz zaświadczeń o przynależności do samorządu zawodowego.
- Oświadczenie projektantów.
- Opinia nr 452/2022 z dnia 27.05.2022r. – Wojewódzki Urząd Ochrony Zabytków

## OPIS ZAGOSPODAROWANIA działka nr 111/12 LP Lutówko

### 1. PRZEDMIOT INWESTYCJI.

Przedmiotem opracowania jest budynek składowy, obiekty piwniczy, zagłębiony w gruncie z wystającą częścią zadaszenia w Lutówku na działce nr ewidencyjny 111/12 PL.

### 2. ISTNIEJĄCY STAN ZAGOSPODAROWANIA.

Na działce objętej opracowaniem, znajduje się budynek biurowy, budynek mieszkalny i budynki gospodarcze oraz budynek składu paliwa przeznaczony do rozbiórki. Budynek składu paliwa nie jest podłączony do żadnej sieci i nie jest wyposażony w żadną instalację.

Działka nr ewid. 111/12 LP na której znajduje się budynek składu paliwa posiada dostęp do drogi publicznej nr ewid. 268.

Teren działki jest ogrodzony.

### 3. PROJEKTOWANE ZAGOSPODAROWANIE.

Na działce ewidencyjnej o numerze 111/12 LP w m. Lutówko zaprojektowano rozbiórkę w całości budynku składu paliwa (wymiały: 3,65m x 6,25m) wraz z zejściem (wymiały: 1,35m x 3,75m).

### 4. ZESTAWIENIE POWIERZCHNI DZIAŁKI.

- o Powierzchnia zabudowy budynku podlegającego rozbiórce - **22,81** m<sup>2</sup>
- o Powierzchnia działki - **16328,00** m<sup>2</sup>

### 5. INFORMACJE I DANE.

Wnioskowana działka leży w obszarze Krajeńskiego Parku Krajobrazowego – spełniono wymogi dla danego terenu.

Planowane przedsięwzięcie będzie realizowane poza obszarem Natura 2000.

Działka, na której jest projektowany obiekt budowlany, nie jest wpisana do rejestru zabytków, gminnej ewidencji zabytków, natomiast zamierzenie budowlane zlokalizowane jest na obszarze objętym ochroną konserwatorską.

Podczas wykonywania robót budowlanych, w razie ujawnienia przedmiotu, który posiada cechy zabytku, należy zabezpieczyć odkryty przedmiot i niezwłocznie zawiadomić właściwy Urząd Ochrony Zabytków.

Teren planowanej inwestycji nie znajduje się na terenie górniczym w rozumieniu ustawy z dnia 9 czerwca 2011 r. Prawo geologiczne i górnicze (Dz. U. z 2020 r., poz.



1064 ze zm.) i tym samym obszar ten nie jest narażony na szkodliwe wpływy robót górniczych zakładu górnictwa, w tym na osuwanie się mas ziemnych. Teren planowanej inwestycji nie leży na obszarze szczególnego zagrożenia powodzią, w rozumieniu art. 16 pkt. 34 ustawy Prawo wodne.

## 6. DANE DOTYCZĄCE WARUNKÓW OCHRONY PRZECIWPÓŻAROWEJ.

Na terenie danej działki znajduje się hydrant, zapewniający wodę do zewnętrznego gaszenia pożaru.

## 7. NIEZBĘDNE DANE.

Dokonanie rozbiórki nie będzie miała wpływu na dobra materialne i dziedzictwo kulturowe. Nie wpłynie też negatywnie na zmianę krajobrazu. Teren po rozbiórce obiektu zostanie przywrócony.

## 8. INFORMACJE O OBSZARZE ODDZIAŁYWANIA OBIEKTU.

Mając na uwadze Ustawę prawo budowlane z dnia 7 lipca 1994r. , dokonano analizy obszaru oddziaływania obiektu.

Wzięto pod uwagę ograniczenia wynikające z Rozporządzenia Ministra Infrastruktury z dnia 12 kwietnia 2002 r. w sprawie warunków technicznych, jakim powinny odpowiadać budynki i ich usytuowanie.

UWAGA: usytuowanie i odległości budynków i urządzeń budowlanych pokazano w części graficznej projektu zagospodarowania terenu.

Wzięto również pod uwagę przepisy z zakresu ochrony środowiska, ochrony przyrody, ochrony zabytków, dróg publicznych i prawa wodnego - zgodnie z Rozporządzeniem Ministra Środowiska z dnia 1 marca 2018 r. w sprawie standardów emisyjnych dla niektórych rodzajów instalacji, źródeł spalania paliw oraz urządzeń spalania lub współspalania odpadów, Rozporządzeniem Ministra Środowiska z dnia 14 czerwca 2007r. w sprawie dopuszczalnych poziomów hałasu w środowisku, Ustawą z dnia 27 kwietnia 2001 r. Prawo ochrony środowiska, Ustawą z dnia 23 lipca 2003 r. o ochronie zabytków i opiece nad zabytkami, Ustawą z dnia 21 marca 1985 r. o drogach publicznych, Ustawą z dnia 18 lipca 2001 r. Prawo wodne.

- **ochrona przed hałasem** - Obiekt nie wprowadza emisji hałasów i wibracji. Spełnia warunki §2 Rozporządzenia Ministra Środowiska z dnia 14 czerwca 2007 r. w sprawie dopuszczalnych poziomów hałasu w środowisku. Hałas, powstający przy pracach wyburzeniowych w niemal całym okresie robót rozbiórkowych nie jest większy niż przy typowych robotach budowlanych. Od normy nie odbiega hałas od pracy silników spalinowych maszyn budowlanych, podobny do hałasu pojazdów poruszających się po drogach publicznych. Podwyższoną normę hałasu notuje się tylko przy pracy młota hydraulicznego w czasie wyburzania betonów o wysokiej wytrzymałości ponad 20 MPa. Poza terenem wpływ hałasu jest tłumiony przez zieleń, porastającą w okolicach granicy działki.
- **lokalizacja inwestycji na terenie objętym ochroną** - obiekt znajduje się na terenie objętym ochroną konserwatorską, nie znajduje się w rejonie wpływu eksploatacji górniczej, ani nie leży w strefie narażonej na niebezpieczeństwo powodzi lub osuwania się mas ziemnych, prace budowlane nie będą prowadzone w otoczeniu zabytków. W systemie ekologicznych obszarów chronionych rejon będący przedmiotem opracowania nie znajduje się w granicach rezerwatów przyrody.



Wnioskowana działka leży w obszarze Krajeńskiego Parku Krajobrazowego – spełniono wymogi dla danego terenu.

Planowane przedsięwzięcie nie będzie realizowane na obszarze Natura 2000 pn. Bory Tucholskie PLB220009.

Normowe wymogi zostały zachowane w celu ograniczenia oddziaływania projektowanego obiektu na środowisko.

- **odległości od krawędzi jezdni** - obiekt usytuowany w odpowiedniej odległości od krawędzi drogi publicznej zgodnie z art. 43 Ustawy z dnia 21 marca 1985 r. o drogach publicznych.
- **zanieczyszczeń pyłowych, gazowych i płynnych** - Prace związane z rozbiórką obiektu będą miały niewielki wpływ na zanieczyszczenie powietrza, a ewentualne emitowane zanieczyszczenia nie będą uciążliwe dla człowieka. Ich stężenie nie przekroczy standardów, jakości środowiska. Instalacje wewnętrzne są zgodne z Rozporządzeniem Ministra Środowiska z dnia 2 lipca 2010 r. w sprawie przypadków, w których wprowadzanie gazów lub pyłów do powietrza z instalacji nie wymaga pozwolenia i nie przekraczają standardów emisyjnych zgodnie z Rozporządzeniem Ministra Środowiska z dnia 1 marca 2018 r. w sprawie standardów emisyjnych dla niektórych rodzajów instalacji, źródeł spalania paliw oraz urządzeń spalania lub współspalania odpadów.  
W czasie wyburzenia budynku, załadunku i rozładunku gruzu występuje chwilowe zapylenie pyłem zawartym w materiałach budowlanych (cegła, zaprawa) i powstałego w procesie technologicznym. Zasięg zapylenia zależny jest od aktualnych warunków atmosferycznych (siły i kierunku wiatru oraz opadów atmosferycznych) i wynosić może do kilkudziesięciu metrów. Zapylenie nie obejmuje obszaru większego niż działka. Zmniejszenie zapylenia prowadzone będzie przez zraszanie wodą konstrukcji budynku przed wyburzeniem. W czasie wyburzania fragmentów budowli sygnaliści będą informować ludzi, przebywających w najbliższym otoczeniu o możliwości chwilowego pylenia, jego kierunku i zasięgu.
- **oddziaływania na środowisko gruntowo-wodne** - obiekt z uwagi na kontekst lokalizacyjny nie powoduje szczególnego zacienienia otoczenia oraz naruszenia układów korzeniowych. Nie wprowadza także zakłóceń w ekologicznej charakterystyce powierzchni ziemi, gleby, wód powierzchniowych i podziemnych. Charakter użytkowania obiektu nie wpływał negatywnie na zachowanie biologicznie czynnego terenu poza obrębem opracowania, zapewniono maksymalną retencję wód opadowych na terenie objętym planem. Przy prawidłowym stanie technicznym obiektu i urządzeń, inwestycja nie pogorszy aktualnego stanu środowiska i wód podziemnych analizowanego terenu. Zgodnie z §19 Rozporządzenia Ministra Środowiska z dnia 18 listopada 2014r. w sprawie warunków, jakie należy spełnić przy wprowadzaniu ścieków do wód lub do ziemi, oraz w sprawie substancji szczególnie szkodliwych dla środowiska wodnego z utwardzenia parkingów (ruchu) do 1000m<sup>2</sup> wody opadowe można wprowadzać bezpośrednio do wód lub do ziemi. Wody opadowe odprowadzane są bezpośrednio do gruntu z uwzględnieniem §28 WT - z zakazem odprowadzania wód opadowych na działki sąsiednie.
- **promieniowania elektromagnetycznego i jonizującego** - obiekt nie spowoduje szkodliwego oddziaływania na środowisko w zakresie promieniowania elektromagnetycznego; obiektach nie przewiduje się instalowania urządzeń emitujących promieniowanie jonizujące.
- **oddziaływanie inwestycji na środowisko przyrodnicze i krajobraz** - na podstawie wykonanych analiz można stwierdzić brak istotnego wpływu inwestycji na środowisko przyrodnicze. Projektowany obiekt nie spowoduje szczególnych zakłóceń w ekologicznej charakterystyce powierzchni ziemi, gleby, wód powierzchniowych i podziemnych. Nie projektuje się działań o charakterze rekultywacyjnym, ponieważ teren działki nie wykazuje cech degradacji spowodowanym nieprawidłowym użytkowaniem.

STAROSTA SĘPOLEŃSKI  
ul. Kościuszki 11  
89-400 Sępólno Krajeńskie

- o **materiały odpadowe** - materiały odpadowe powstałe przy robotach rozbiórkowych wymienione w Rozporządzeniu Ministra Ochrony Środowiska Zasobów Naturalnych i Leśnictwa w sprawie klasyfikacji odpadów (gruz, złom, materiały niebezpieczne i pozostałe) będą posegregowane i zużyte w sposób następujący:
  - gruz ceglany i betonowy - rozdrobniony gruz po oddzieleniu od innych materiałów zostanie wywieziony na wysypisko,
  - złom stalowy - przekazany Inwestorowi lub sprzedany jako surowiec wtórny
  - materiały niebezpieczne - w przypadku wystąpienia materiałów niebezpiecznych (np. zawierające azbest) zostaną one zdemontowane, zapakowane i przewiezione w celu bezpiecznego składowania zgodnie z Rozporządzeniem Ministra Gospodarki w sprawie sposobów bezpiecznego użytkowania oraz warunków usuwania wyrobów zawierających azbest.
  - pozostałe materiały - materiały niezaliczone do niebezpiecznych (papa, szkło, drewno, materiały izolacyjne) zostaną wywiezione na składowisko odpadów przemysłowych.

Charakterystyka ekologiczna inwestycji - w nawiązaniu do Rozporządzenia Rady Ministrów z dnia 9 listopada 2010 r. w sprawie określenia rodzajów przedsięwzięć mogących znacząco oddziaływać na środowisko planowanej inwestycji nie zaliczono do przedsięwzięć mogących znacząco oddziaływać na środowisko.

**Na podstawie analizy stwierdzono, że obszar oddziaływania obiektu w czasie rozbiórki obejmuje działki nr 111/12 LP, Lutówko.**

Rozbiórka obiektu w całości spowoduje ustanie oddziaływania obiektu.

SPORZĄDZIŁ:

**mgr inż. Dariusz Chylewski**  
Upr. nr KUP/0114/PWOK/10  
Specjalność: konstrukcyjna



# MAPA DO CELÓW PROJEKTOWYCH

Nr ewid. zgl.: GN.6640.56.2019

Skala mapy 1:500

Jednostka ewidencyjna: Sępólno Kraj. 041302\_5

Obręb ewidencyjny: Lutówko 0007

Arkusz mapy: 6.201.16.12.4.4

6.201.16.17.2.2

Skala mapy: 1:500

Oznaczenie obszaru aktualizacji mapy:

Geodezyjny ukl. współrzędnych: 2000/18, Kronsztadt86

Data opracowania mapy 11.01.2019 r.

Zastrzegam się, że opracowana mapa może nie zawierać informacji o przebiegu przewodów podziemnych, których z powodu braku danych z instytucji branżowych oraz stosowanych metod pomiaru ujawnienie jest niemożliwe.

"Wykonanie niniejszej mapy nie było poprzedzone ustaleniami dotyczącymi ewentualnych służebności gruntowych obciążających grunty położone w granicach projektowanej inwestycji budowlanej."

## USŁUGI GEODEZYJNE

Waldemar Bryzek  
89-400 Sępólno Kraj., ul. Kościuszki 28  
tel./fax 52 388 26 74  
555 116 84-90

GEODETA

Waldemar Bryzek  
świad. Nr 10711

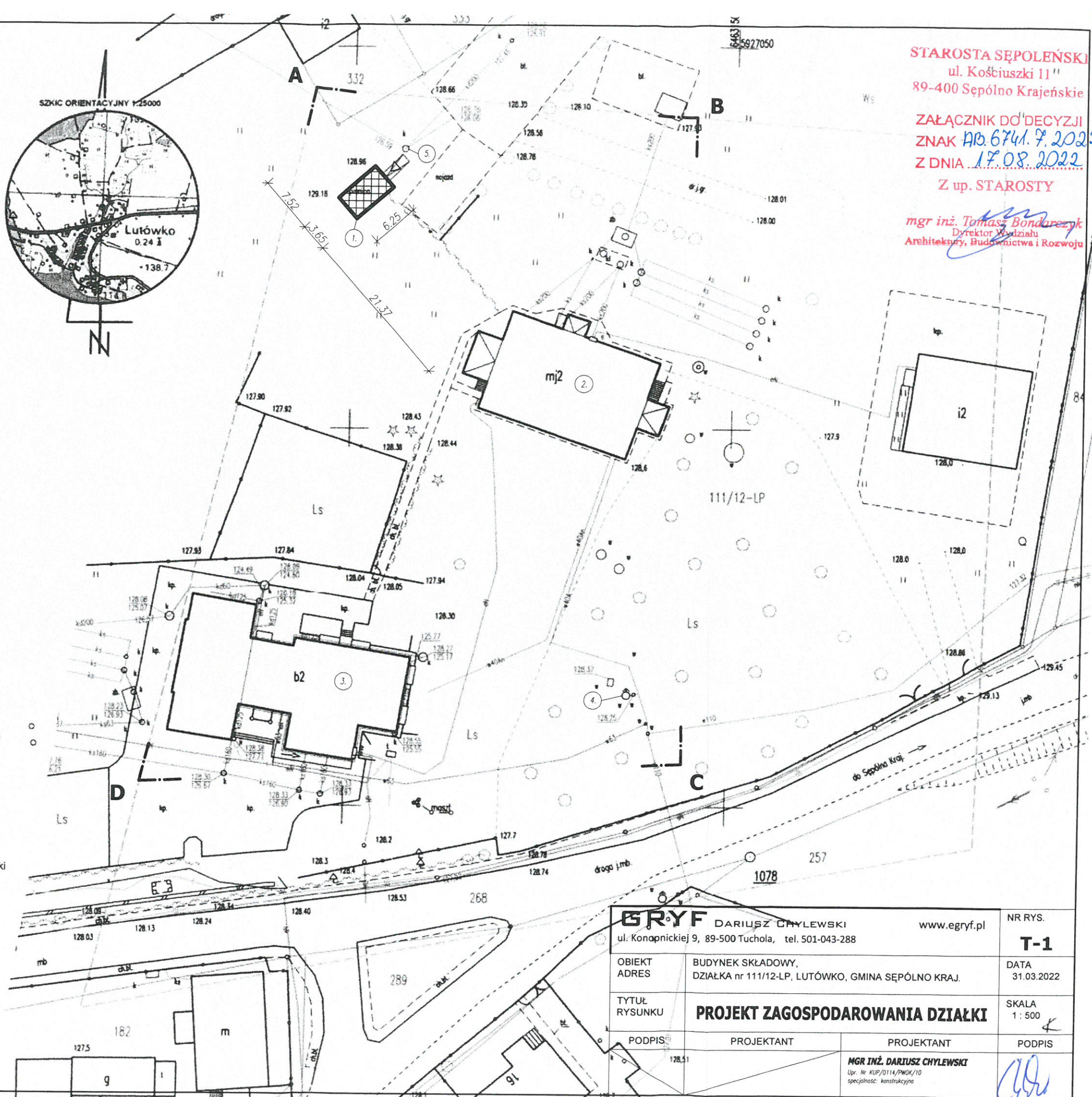
Podkreślam się, że niniejszy dokument został opracowany w wyniku prac geodezyjnych i kartograficznych, których rezultaty zawiera operat techniczny wpisany do ewidencji materiałów państwowego zasobu geodezyjnego i kartograficznego

Opis opracowania	STAROSTA SĘPOLEŃSKI
Wzrost	19.35
Data	14.01.2019
Podpis	STAROSTY
Imię, nazwisko i funkcja osoby reprezentującej organ	Anna Miller

## LEGENDA

1. Budynek magazynowy przewidziany do rozbiórki
2. Istniejący budynek mieszkalny
3. Istniejący budynek biurowy
4. Istniejący hydrant
5. Istniejąca studzienka kanalizacyjna

A-B-C-D zakres opracowania



STAROSTA SĘPOLEŃSKI

ul. Kościuszki 11

89-400 Sępólno Krajeńskie

ZAŁĄCZNIK DO DECYZJI

ZNAK AB.6741.7.2022

Z DNIA 17.08.2022

Z up. STAROSTY

mgr inż. Tomasz Bondarezyk  
Dyrektor Wydziału  
Architektury, Budownictwa i Rozwoju

**GRYF** DARIUSZ CHYLEWSKI  
ul. Konopnickiej 9, 89-500 Tuchola, tel. 501-043-288

www.egryf.pl

NR RYS.

**T-1**

OBIEKT BUDYNEK SKŁADOWY,  
ADRES DZIAŁKA nr 111/12-LP, LUTÓWKO, GMINA SĘPÓLNO KRAJ.

DATA  
31.03.2022

TYTUŁ RYSUNKU **PROJEKT ZAGOSPODAROWANIA DZIAŁKI**

SKALA  
1:500

PODPIS PROJEKTANT PROJEKTANT

PODPIS

MGR INŻ. DARIUSZ CHYLEWSKI  
Up. Nr KUP/0114/PWOK/10  
specjalność: konstrukcyjna



# OPIS TECHNICZNY

## Roboty rozbiórkowe

### 1. WSTĘP.

Z uwagi na nieodpowiedni stan techniczny obiektu budowlanego – skład paliwa, Nadleśnictwo Lutówko podjęło chęć rozbiórki w całości obiektu budowlanego.

### 2. PODSTAWA OPRACOWANIA.

- o Wytyczne inwestora.
- o Wizja lokalna.
- o Rozporządzenie Ministra Infrastruktury w sprawie bezpieczeństwa i higieny pracy podczas wykonywania robót budowlanych.
- o Rozporządzeniu Ministra Gospodarki, w sprawie bezpieczeństwa i higieny pracy podczas eksploatacji maszyn i innych urządzeń technicznych do robót ziemnych, budowlanych i drogowych.
- o Rozporządzenie Ministra Infrastruktury, w sprawie informacji dotyczącej bezpieczeństwa i ochrony zdrowia oraz planu bezpieczeństwa i ochrony zdrowia
- o Rozporządzenie Ministra Pracy i Polityki, w sprawie ogólnych przepisów BHP.
- o Rozporządzenie Ministra Infrastruktury, w sprawie warunków i trybu postępowania. dotyczącego rozbiórek oraz zmiany sposobu użytkowania obiektu budowlanego.
- o Rozporządzenie Ministra Infrastruktury, w sprawie warunków technicznych jakim powinny odpowiadać budynki i ich usytuowanie.
- o Instrukcje prawidłowej i bezpiecznej pracy ciężkim sprzętem demontażowym, w tym ujętych w katalogach zawiesi, wykresach wysięgników i udźwigów zastosowanych maszyn i urządzeń.
- o Ustawa Prawo Budowlanego.

### 3. PRZEDMIOT I ZAKRES OPRACOWANIA.

Przedmiotem niniejszego opracowania jest projekt budowlany rozbiórki budynku składowego – „skład paliwa”. Projekt zawiera charakterystykę rozbiórki obiektu, sposób rozbiórki i technologie rozbiórki. W niniejszym projekcie zastosowano technologię robót rozbiórkowych częściowo systemem ręcznym oraz częściowo przy użyciu ciężkiego sprzętu budowlanego, która w tym przypadku jest najbardziej ekonomiczna i najbezpieczniejsza z punktu widzenia wykonawcy robót.

### 4. LOKALIZACJA I OTOCZENIE LIKWIDOWANEGO BUDYNKU.

Przeznaczone do rozbiórki wg niniejszego projektu budynek znajduje się w m. Lutówko na działce nr ewid. 111/12 LP.

Dokładną lokalizację likwidowanego budynku pokazano na zagospodarowaniu działki.

### 5. CHARAKTERYSTYKA I OCENA STANU TECHNICZNEGO BUDYNKU.

#### ❖ Charakterystyka budynku – budynek składowy.

Przeznaczony do rozbiórki obiekt jest budynkiem składowym, składającym się z jednego pomieszczenie piwnicznego, wykonanym w technologii tradycyjnej murowanej, ściany z bloczków betonowych, postawione na fundamencie betonowym, dach konstrukcji betonowej na legarach stalowych kryty papą.

Budynek nie jest wyposażony w żadne instalacje.

Stan techniczny budynku należy ocenić jako ŚREDNI.

- Kubatura obiektu: **64,32 m<sup>2</sup>**
- Powierzchnia zabudowy: **22,81 m<sup>2</sup>**
- Wysokości budynku: **1,40 m** – nad gruntem
- Liczba kondygnacji: **1** – pom. piwniczne

Główne wymiary rzutu poziomego w obrysie wynoszą 3,65m x 6,25m

❖ **Klasyfikacja stanu technicznego elementów budynku**

Stopień zużycia technicznego:

- Sz = 0 – 15%                      stan techniczny DOBRY.
- Sz = 16-30%                      stan techniczny ZADOWALAJĄCY.
- Sz = 31-50%                      stan techniczny ŚREDNI.
- Sz > 51%                         stan techniczny ZŁY.

**6. PROJEKT ORGANIZACJI ROBÓT.**

❖ **Zagospodarowanie terenu rozbiórki.**

• **Ogrodzenie i oznakowanie**

Strefę robót rozbiórkowych należy wygrodzić pasami z folii białej – czerwonej lub zaporami drewnianymi ustawionymi na drogach dojazdu i oznakować tablicami ostrzegawczymi o występujących zagrożeniach oraz tablicą informacyjną budowlaną wraz z tablicą informacyjną (BIOZ). Teren rozbiórki wygrodzić w odległości minimum 6m od elewacji rozbieranego budynku, strefę tę należy powiększyć o zasięg działania sprzętu ciężkiego.

• **Drogi dojazdowe do placu rozbiórki**

Dojazd samochodów i jednostek sprzętowych do robót rozbiórkowych będzie odbywał się po istniejących drogach prowadzących do budynku. Nie przewiduje się budowy dodatkowych dróg i placów utwardzonych.

❖ **Narzędzia i sprzęt.**

W trakcie robót, w zależności od przyjętego sposobu likwidacji poszczególnych elementów obiektu przewiduje się wykorzystanie niżej wymienionego sprzętu ciężkiego, środków transportowych, narzędzi itp.

• **Sprzęt ciężki i środki transportowe**

- Koparko-ładowarka,
- Samochód transportowy.

• **Sprzęt pomocniczy, narzędzia i materiały**

- liny,
- rusztowania,
- szaki typu MDW,
- zbloca jednokrążkowe,
- drabiny stalowe, drewniane i aluminiowe,
- rozdzielnie budowlane do zasilania elektronarzędzi,
- bale oraz podkłady kolejowe,
- tablice ostrzegawcze i informacyjne,
- młoty i przecinaki,
- młoty udarowe pneumatyczne lub elektryczne,
- szlifierki elektryczne do cięcia stali,
- komplet narzędzi ślusarskich i kluczy.



## 7. TECHNOLOGIA WYKONANIA ROBÓT.

### ❖ Uwarunkowania ogólne.

Zakres prac przygotowawczych oraz rozbiórkowych zostały dostosowane do wyżej wymienionego sposobu rozbiórki. Przed przystąpieniem do rozbiórki obiektu należy sprawdzić i potwierdzić u Inwestora, że obiekt został trwale odłączony od dopływu energii elektrycznej, wody oraz innych mediów.

Niewykorzystany gruz oraz złom zostanie zagospodarowany zgodnie z Ustawą o odpadach.

### • Podstawowe zasady BHP przy robotach demontażowych i rozbiórkowych:

- teren na którym odbywać się będzie rozbiórka obiektu budowlanego musi być ogrodzony i oznakowany tablicami ostrzegawczymi,
- obiekt przeznaczony do rozbiórki musi być w sposób trwały odłączony przez Inwestora od sieci elektrycznej i innych instalacji, zgodnie z obowiązującymi w tym zakresie przepisami. Odłączenie sieci i mediów Inwestor powinien potwierdzić w dzienniku budowy,
- przed przystąpieniem do robót demontażowych i rozbiórkowych pracownicy muszą być zapoznani ze sposobem demontażu i bezpiecznym sposobie jego wykonywania,
- w trakcie robót rozbiórkowych usunięcie jednego elementu nie może powodować nieprzewidzianego spadania lub zwalania się innego,
- zabronione jest prowadzenie robót rozbiórkowych, jeżeli zachodzi niebezpieczeństwo obalenia części konstrukcji przez wiatr oraz obalenie przez podkopywanie lub niekontrolowane podcinanie,
- przy obalaniu obiektu sposobami mechanicznymi zatrudnieni pracownicy muszą być usunięci poza strefę niebezpieczną,
- rozbiórka obiektu nie może być prowadzona przy; widoczności mniejszej niż 30m, podczas deszczu, śniegu, gołoledzi, przy wietrze, którego prędkość przekracza 10m/s, trwa burza i są wyładowania atmosferyczne oraz przy niedostatecznym oświetleniu. Zaleca się aby roboty rozbiórkowe wykonywane były przy oświetleniu naturalnym (w dzień),
- otwory w pomostach, do których możliwy jest dostęp ludzi muszą być szczelnie zakryte lub ogrodzone barierkami o wys. 1,1m,
- w przypadku użycia dźwigu, podnoszenie ciężarów przekraczających maksymalny jego udźwig przy danym wysięgu jest zabronione. Zaleca się demontować konstrukcje w możliwie dużych zespołach stosownie do nośności żurawia. W przypadku, kiedy masę demontowanego elementu lub zespołu ustala się na podstawie inwentaryzacji (nośność żurawia może być wykorzystana maksymalnie w 80%). W przypadku, kiedy masę demontowanego elementu lub zespołu ustala się na podstawie dokumentacji, oraz oględzin, to nośność żurawia można wykorzystać w 90%,
- rusztowania, drabiny, pomosty wykonać i użytkować zgodnie z przedmiotowymi normami i instrukcją obsługi. W czasie pracy na wysokości pracownicy muszą być zabezpieczeni przed upadkiem za pomocą szelek bezpieczeństwa i lin asekuracyjnych przyczepionych do stałej konstrukcji. Przy wejściach na rusztowania wywiesić tablice „UWAGA – PRACA NA WYSOKOŚCI”,
- w przypadku konieczności poruszania się po trapach, na których pokrycie zostało już zdemontowane należy:
  - przy rozpiętości między belkami większych niż 2,0m stosować specjalne konstrukcje dojść z zabezpieczeniem,
  - przy rozpiętości między belkami mniejszych niż 2,0m na belki założyć bale drewniane gr. 50mm wraz z odpowiednimi zabezpieczeniami.
- zabrania się:
  - równoczesnych robót na dwóch poziomach,
  - gromadzenia elementów rozbiórkowych na podestach, schodach itp.,
  - przebywania jakichkolwiek ludzi poniżej poziomu wykonywania robót,
- wszelkie elementy zwisające lub pozbawione chwilowo podparcia należy bezzwłocznie usunąć,

- o należy zwrócić uwagę, aby w czasie demontażu zachowana była stateczność nie demontowanych jeszcze konstrukcji i elementów,
- o zezwala się podnosić elementy demontowane po uzyskaniu pewności, że wszystkie styki i połączenia są prawidłowo rozłączone, odcięte,
- o stosowane liny należy każdorazowo sprawdzić przed ponownym użyciem,
- o rusztowania po ich ustawieniu oraz po dużych opadach, odwilży i dłuższych przerwach w robotach powinny być sprawdzone i odebrane za potwierdzeniem w dzienniku budowy,
- o stanowiska spawalnicze muszą być wyposażone w sprzęt p.poż..
- o zabronione jest urządzenie stanowisk pracy ludzi i maszyn oraz składowisk pod liniami napowietrznymi lub w odległości bliższej od skrajnych przewodów niż:
  - 3m – dla linii NN,
  - 5m – dla linii WN do 15kV,
  - 10m – dla linii WN do 30kV,
  - 15m – dla linii WN do 110kV,
  - 30m – dla linii WN ponad 110kV.
- o należy przestrzegać stosowania przez pracowników sprzętu ochrony osobistej tj.: rękawic, kasków, okularów spawalniczych i ochronnych, szelek z linkami i amortyzatorami itp.,
- o pracownicy mogą być dopuszczeni do pracy na wysokości tylko na podstawie aktualnych badań lekarskich oraz psychotechnicznych,
- o miejsce robót powinno być wyposażone w sprzęt przeciwpożarowy i apteczkę pierwszej pomocy,
- o roboty rozbiórkowe powinny być prowadzone pod stałym nadzorem doświadczonego pracownika, kierownika lub majstra budowy posiadającego stosowne kwalifikacje.

#### ❖ Roboty przygotowawcze.

Przed przystąpieniem do prac rozbiórkowych należy w rozbieranym budynku :

- o uzyskać od inwestora pisemne potwierdzenie w dzienniku budowy odcięcia wszystkich mediów do obiektu,
- o zapoznać się z planem sytuacyjnym i zagospodarowania placu rozbiórki, wyznaczyć obszar wokół budynku zajęty jako teren rozbiórki i oznaczyć go kolorową taśmą (biało – czerwoną), lub zaporami z desek. Wyżej wymienione pasy ogrodzeniowe przy pracach na wysokości powinny być umieszczone w odległości minimum 6m od budynku, a przy pracach sprzętem ciężkim obszar wygradzoną rozszerzyć zgodnie ze strefą niebezpieczną dla pracy wysięgnika koparki lub dźwigu,
- o okolice miejsc ewentualnych prac spawalniczych oczyścić z materiałów łatwopalnych: drewno, szmaty, oleje, smary, itp.,
- o w zależności od potrzeb, określić sposób zasilania terenu w energię elektryczną i inne media,
- o wyznaczyć stanowiska pracy sprzętu ciężkiego i urządzeń oraz zabezpieczenie tych stanowisk, teren pod wymienione stanowiska powinien być utwardzony,
- o wyznaczyć tymczasowe składy pod zdemontowane elementy konstrukcji, gruz itp.
- o przed przystąpieniem do prac wspólnie ze służbami Inwestora określić kompetencje, zależności i zakres odpowiedzialności osób wykonujących rozbiórkę oraz sposób powiadamiania, sygnalizacji i komunikacji w obrębie likwidowanego obiektu.
- o Kierownik budowy powinien zwrócić uwagę operatorowi koparki wyburzeniowej, gdzie występują studzienki kanalizacyjne i inne tego typu przeszkody dla ciężkiego sprzętu budowlanego na terenie placu rozbiórki.



❖ **Sposób i kolejność rozbiórki budynku.**

W czasie wykonywania robót rozbiórkowych przebywanie osób postronnych w strefie niebezpiecznej jest zabronione. Gruz będzie ładowany na samochody bezpośrednio z miejsca rozbiórki bez dodatkowego składowania.

• **Kolejność rozbiórki.**

Tok postępowania przy likwidacji budynku:

- odcięcie wszystkich mediów doprowadzonych do budynku, z pisemnym potwierdzeniem w dzienniku budowy przez Inwestora,
- wymontowanie drzwi,
- zdjęcie pokrycia z dachu wraz z obróbkami i wywiezienie go na składowisko odpadów,
- stopniowe wyburzanie dachu i ścian,
- systematyczne usuwanie gruzu z miejsca rozbiórki,
- rozbiórka fundamentów budynku, poniżej poz. terenu,
- nawiezenie i rozplantowanie warstwy ziemi,
- zasianie trawy na terenie,
- naprawienie ewentualnych szkód wyrządzonych w przyległym terenie,
- uporządkowanie terenu po zakończonych robotach rozbiórkowych.

• **Sposób prowadzenia prac rozbiórkowych.**

Należy zachować szczególną ostrożność przy pracach ręcznych przy ściąganiu pokrycia dachowego. W każdym przypadku kiedy zaistnieje konieczność pracy pracownika na wysokości musi on być wyposażony w sprzęt chroniący przed upadkiem z wysokości zapinając się do stałych i stabilnych elementów konstrukcyjnych. Linkę bezpieczeństwa należy zapinać do elementów znajdujących się powyżej osoby asekurowanej.

Gruz powstały z rozbiórki murów należy w miarę możliwości usuwać do wewnątrz budynku. Fundamenty zlikwidowane będą poprzez mechaniczne skuwanie poniżej poziomu terenu.

Wszystkie zagłębienie w terenie powstałe po rozbiórce murów fundamentowych będą zlikwidowane poprzez zasypanie piaskiem.

Teren po zlikwidowanym obiekcie zostanie zasypany i zrehabilitowany poprzez nasypanie ziemi grubości około 20cm.

Przed przystąpieniem do prac rozbiórkowych wykonawca opracuje plan „BIOZ”.

W czasie trwania prac rozbiórkowych należy zwrócić szczególną uwagę na bezpieczeństwo pracowników, zapewniając im odpowiednią odzież ochronną (kaski, okulary i rękawice spawalnicze itp.). Prace prowadzone w bliskości koparki wyburzeniowej, powinny odbywać się pod ścisłym nadzorem technicznym.

Nie Dopuszcza się rozbiórki konstrukcji budynku z użyciem materiałów wybuchowych ze względu na bliskie położenie sąsiadujących obiektów.

• **Transport gruzu.**

Nadmiar gruzu uzyskany z rozbiórki obiektu będzie ładowany ładowarkami na samochody ciężarowe samowyładowcze i na bieżąco przewożony w miejsce przeznaczenia poza plac rozbiórki.

❖ **Zakończenie robót rozbiórkowych - likwidacyjnych.**

- naprawić ewentualne szkody,
- uporządkować i wyplantować teren po zlikwidowanym budynku,
- zlikwidować zaplecze rozbiórkowe,
- sporządzić protokół odbioru robót.

Szczegółowy zakres robót porządkowych powinien być uzgodniony pomiędzy Inwestorem, a Wykonawcą.

## 8. UWARUNKOWANIA ORGANIZACYJNO – TECHNICZNE.

### ❖ **Prace spawalnicze.**

W przyjętej technologii robót nie przewiduje się prowadzenia prac spawalniczych. Mogą one jednak okazać się konieczne dla przecinania pojedynczych elementów konstrukcji, które przed załadunkiem trzeba będzie skrócić.

Prace spawalnicze prowadzone będą dla:

- przepalenia elementów konstrukcji stalowych oraz pozostałości wyposażenia budynku.

Prace spawalnicze mogą być wykonywane tylko przez uprawnionych spawaczy, posiadających aktualną książeczkę spawacza.

Ewentualne stanowiska spawaczy powinny być wyposażone w sprzęt gaśniczy, adekwatny do potencjalnych zagrożeń. Do cięcia konstrukcji na wysokości powyżej 2,0m należy stosować podesty lub pomosty, a jako dodatkowe zabezpieczenie spawaczy szelki bezpieczeństwa zapięte do stabilnych konstrukcji.

Po zakończeniu prac spawalniczych, także palenia złomu, brygadzysta tego zespołu powinien dokonać przeglądu stanowisk i stwierdzić brak zaprószenia ognia.

### ❖ **Zabezpieczenie przeciwpożarowe.**

Prowadzone roboty likwidacyjne zwłaszcza spawalnicze powinny być dostosowane do ogólnych przepisów ppoż. obowiązujących w budownictwie.

Na placu rozbiórki należy zlokalizować punkt ppoż. wyposażony w gaśnice, pojemnik z wodą, wiadra, łopaty, skrzynię z piaskiem itp. Na widocznym miejscu powinien być wywieszony wykaz zawierający adresy i numery telefonów najbliższej straży pożarnej.

### ❖ **Warunki bezpieczeństwa przy prowadzeniu robót rozbiórkowych.**

Podczas prowadzenia robót demontażowych i rozbiórkowych należy przestrzegać przepisów i rozporządzeń wymienionych w niniejszym opracowaniu, przepisów specjalistycznych dostosowanych do specyfiki pracy, w tym:

- przepisów dotyczących ogólnego zabezpieczenia terenu,
- przepisów dotyczących używania maszyn specjalistycznych (dźwigów, koparek wyburzeniowych, maszyn załadowniczych, młotów, podnośników samochodowych oraz innego stosowanego sprzętu).

Wszelkie roboty rozbiórkowe należy prowadzić zgodnie z zasadami i przepisami zawartymi w:

- Ustawie Prawo Budowlanego
- Rozporządzeniu Ministra Infrastruktury w sprawie bezpieczeństwa i higieny pracy podczas wykonywania robót budowlanych
- Rozporządzeniu Ministra Infrastruktury w sprawie warunków i trybu postępowania dotyczącego rozbiórek oraz zmiany sposobu użytkowania obiektu budowlanego
- Rozporządzeniu Ministra Spraw Wewnętrznych i Administracji w sprawie ochrony przeciwpożarowej budynków, innych obiektów budowlanych i terenów
- Rozporządzeniu Ministra Pracy i Polityki Socjalnej w sprawie ogólnych przepisów BHP Szczegółowych przepisach BHP i ppoż. obowiązujących na terenie zakładu,
- Instrukcji dotyczących prawidłowej i bezpiecznej pracy ciężkim sprzętem demontażowym, w tym ujętych w katalogach zawiesi, wykresach wysięgników i udźwigów zastosowanych maszyn i urządzeń.

### • **Wymagania stawiane pracownikom**

- przed przystąpieniem do robót demontażowych i rozbiórkowych pracownicy muszą być zapoznani z warunkami pracy, treścią niniejszego projektu oraz planem „BIOZ”.
- pracownicy powinni być wyposażeni w ubrania robocze, rękawice i kaski ochronne. Strój roboczy pracowników powinien być jednolity,



- w trakcie wykonywania prac, w zakresie swych obowiązków należy znać, przestrzegać oraz stosować się do zasad i przepisów dotyczących prowadzenia robót rozbiórkowych ujętych w dokumentach wymienionych powyżej,
  - pracownicy powinni posiadać aktualne przeszkolenia z zakresu BHP adekwatne do zakresu wykonywanych czynności, odpowiednie kwalifikacje oraz orzeczenia lekarskie o dopuszczeniu do pracy,
  - pracownicy pracujący na wysokości powinni być pod tym kątem przebadani, powinni posiadać aktualne badania psychotechniczne i być odpowiednio przeszkoleni,
  - przed przystąpieniem do prac rozbiórkowych pracownicy powinni zostać poinformowani o zakresie i metodach robót demontażowych i wyburzeniowych oraz pouczeni o sposobie bezpiecznego ich wykonywania,
  - podczas pracy na wysokości powyżej 2,0m muszą być stosowane środki ochrony przed upadkiem, tj. typowe szelki i liny lub specjalistyczny sprzęt alpinistyczny z wszystkimi niezbędnymi akcesoriami,
  - pracownicy specjalistyczni (spawacze, operatorzy sprzętu itp.) powinni wykonywać swój zakres prac zgodnie z obowiązującymi warunkami i przepisami (aktualne książeczki zawodowe, uprawnienia i badania) oraz posiadać typowy sprzęt ochronny.
- **Warunki pracy sprzętem ciężkim**
- miejsce pracy koparki wyburzeniowej lub dźwigu samojezdnego powinno być oznakowane tablicami zakazującymi wstępu osobom nieupoważnionych,
  - obsługę wykorzystywanych do rozbiórki maszyn budowlanych powinni pełnić tylko operatorzy doświadczeni i posiadający stosowne uprawnienia,
  - przed rozpoczęciem robót operator maszyny powinien sprawdzić prawidłowość jego pracy wykonując bez obciążenia ruchy robocze w pełnym zakresie planowanej roboty. Ponadto operator powinien dokonać przeglądu stanu technicznego maszyny w zakresie ustalonym w DTR-ce lub instrukcji stanowiskowej. Zauważone usterki powinny być usunięte przed rozpoczęciem prac,
  - obsługa koparki i osoby związane z jej pracą muszą być zapoznane z zakresem robót, miejscami mocowania zawiesi, ciężarami transportowanych elementów itp.,
  - każdy pracownik musi poznać zakres prac do wykonania z użyciem sprzętu ciężkiego (dźwigu, koparki wyburzeniowej itp.),
  - w przypadku użycia koparki do prac rozbiórkowych, przed rozpoczęciem robót operator powinien sprawdzić prawidłowość jej pracy wykonując bez obciążenia ruchy robocze w pełnym zakresie planowanej roboty. Zauważone usterki powinny być usunięte przed rozpoczęciem prac,
  - w czasie załadunku elementu zawieszonego na haku dźwigu na samochód, nikomu nie wolno znajdować się pod wysięgnikiem. Odległość w rzucie poziomym dla przebywania ludzi od ciężaru zawieszonego na haku musi być co najmniej równa aktualnej wysokości jego zawieszenia,
  - zabroniona jest praca koparki wyburzeniowej w obrębie niezabezpieczonych przewodów elektrycznych lub rurociągów,
  - zabronione jest opuszczanie kabiny przez operatora podczas pracy silnika koparki wyburzeniowej,
  - zasięg pracy sprzętu ciężkiego powinny być znane kierownikowi robót oraz osobom nadzorującym prace rozbiórkowe,
  - transport, załadunek i wyładunek należy wykonywać za pomocą linek atestowanych i zawiesi 1-ciężnowych, 2-ciężnowych lub 4-ciężnowych (wg PNM- 84732 i PN-M-84734) oraz uchwytów przeznaczonych do tego celu.

❖ **Wpływ na środowisko.**

• **Zapylenie**

W czasie wyburzenia budynku, załadunku i rozładunku gruzu występuje chwilowe zapylenie pyłem zawartym w materiałach budowlanych (cegła, zaprawa) i powstałego w procesie technologicznym. Zasięg zapylenia zależy od aktualnych warunków atmosferycznych (siły i kierunku wiatru oraz opadów atmosferycznych) i wynosić może do kilkudziesięciu metrów. Zapylenie nie obejmie obszaru większego niż ogrodzona działka. Zmniejszenie zapylenia prowadzone będzie przez zraszanie wodą konstrukcji budynku przed wyburzeniem. W czasie wyburzania fragmentów budowli sygnaliści będą informować ludzi, przebywających w najbliższym otoczeniu o możliwości chwilowego pylenia, jego kierunku i zasięgu. Jedynie przy silnym wietrze kierownik rozbiórki podejmie decyzję o czasowym zatrzymaniu robót, powodujących zapylenie poza teren rozbiórki.

• **Hałas**

Hałas, powstający przy pracach wyburzeniowych w niemal całym okresie robót rozbiórkowych nie jest większy niż przy typowych robotach budowlanych. Od normy nie odbiega hałas od pracy silników spalinowych maszyn budowlanych, podobny do hałasu pojazdów poruszających się po drogach publicznych. Podwyższoną normę hałasu notuje się tylko przy pracy młota hydraulicznego w czasie wyburzania betonów o wysokiej wytrzymałości ponad 20 MPa. Operator takiego sprzętu i inni pracownicy pracujący w bezpośrednim sąsiedztwie tej maszyny stosować będą ochronniki słuchu. Poza terenem zakładu wpływ hałasu jest tłumiony przez zieleń, porastającą w okolicach granicy działki.

• **Materiały odpadowe**

Materiały odpadowe powstałe przy robotach rozbiórkowych wymienione w Rozporządzeniu Ministra Ochrony Środowiska Zasobów Naturalnych i Leśnictwa w sprawie klasyfikacji odpadów (gruz, złom, materiały niebezpieczne i pozostałe) będą posegregowane i zużyte w sposób następujący:

- gruz ceglany i betonowy - rozdrobniony gruz po oddzieleniu od innych materiałów zostanie wykorzystany do wypełnienia wyburzonych części podziemnych budynku (piwnice, kanały itp.), a pozostały niewykorzystany gruz wywieziony zostanie na wysypisko,
- złom stalowy – przekazany Inwestorowi lub sprzedany jako surowiec wtórny
- materiały niebezpieczne - w przypadku wystąpienia materiałów niebezpiecznych (np. zawierające azbest) zostaną one zdemontowane, zapakowane i przewiezione w celu bezpiecznego składowania zgodnie z Rozporządzeniem Ministra Gospodarki w sprawie sposobów bezpiecznego użytkowania oraz warunków usuwania wyrobów zawierających azbest.
- pozostałe materiały - materiały niezaliczone do niebezpiecznych (papa, szkło, drewno, materiały izolacyjne) zostaną wywiezione na składowisko odpadów przemysłowych.

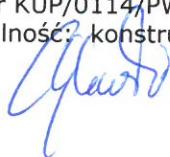
**9. WYKONANIE I NADZÓR NAD ROBOTAMI.**

- roboty prowadzone będą pod bezpośrednim dozorem budowlanym Wykonawcy,
- zamawiający ma prawo kontroli prowadzonych prac,
- roboty rozbiórkowe powinny być prowadzone przez kierownika budowy posiadającego odpowiednie uprawnienia budowlane.

SPORZĄDZIŁ:

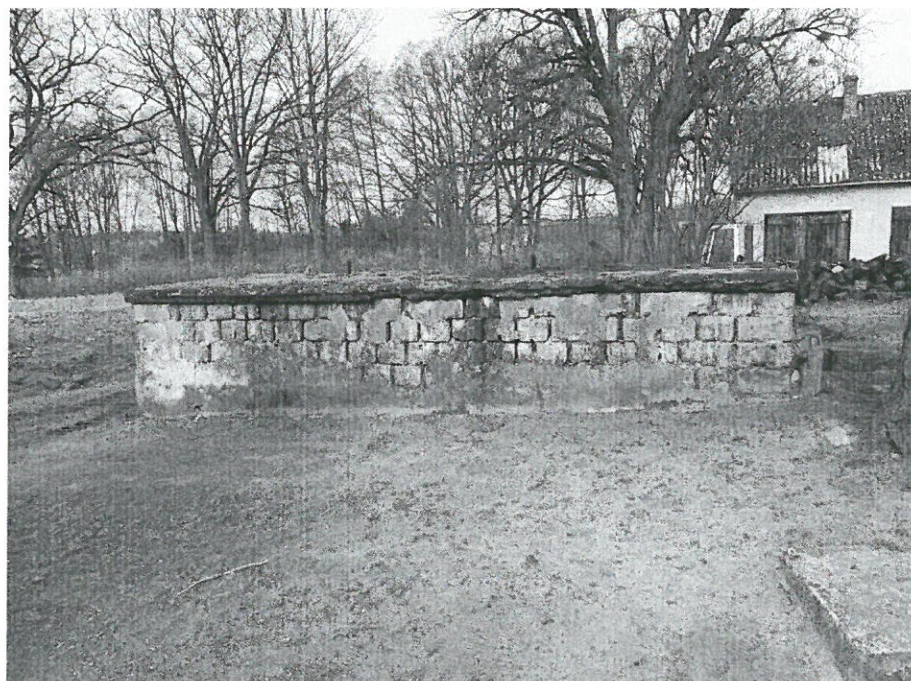
**mgr inż. Dariusz Chylewski**

Upr. nr KUP/0114/PWOK/10  
Specjalność: konstrukcyjna





## ZDJĘCIA OBIEKTU





**GRYF DARIUSZ CHYLEWSKI**

UL. KONOPNICKIEJ 9, 89-500 TUCHOLA

TEL. 501-043-288

E-MAIL: BIURO@EGRYF.PL

*www.egryf.pl*

## INFORMACJA O BIOZ

*ROZBIÓRKIA BUDYNKU SKŁADOWEGO*  
*„Likwidacja składu paliw na działce nr 111/12 LP”*

**ADRES OBIEKTU:**

**Jednostka ewidencyjna: Sępólno Kraj. 041302\_5**  
**Obręb ewidencyjny: Lutówko 0007**  
**Działka nr 111/12 LP**

### ZESPÓŁ PROJEKTOWY

ZESPÓŁ PROJEKTOWY		
	PROJEKTANT	PODPIS
	SPECJALNOŚĆ: KONSTRUKCYJNA	
	<b>mgr inż. Dariusz Chylewski</b> Upr. nr KUP/0114/PWOK/10	

31.03.2022r.



## INFORMACJA DOTYCZĄCA BEZPIECZEŃSTWA I OCHRONY ZDROWIA

### 1. Obiekty:

Rozbiórka budynku składowego.

### 2. Zakres robót:

- demontaż pokrycia dachu
- demontaż konstrukcji dachowej - drewnianej,
- wyburzenie ścian
- wyburzenie fundamentów budynków,
- zasypywanie obiektów podziemnych piaskiem
- segregacja gruzu, pokruszenie większych brył muru, odpalenie prętów zbrojeniowych i profili stalowych,
- transport złomu stalowego i gruzu na składowisko,
- wywiezienie odpadów poza teren budowy,
- uporządkowanie terenu w miejscu wyburzonego obiektu.

#### ❖ Istniejące obiekty w rejonie prowadzenia robót

W rejonie budynku przeznaczonego do rozbiórki znajduje się:

- budynek mieszkalny w użytkowaniu na tej samej działce w odległości ok 21,37m,
- studzienka kanalizacyjna znajduje się w odległości 4m na tej samej działce
- do działki sąsiedniej (nr 332) jest odległość ok 7,52m.

#### ❖ Rodzaje robót mogących spowodować zagrożenie bezpieczeństwa i zdrowia ludzi

- prace rozbiórkowe w obiekcie o średnim stanie technicznym
- prace na wysokości (do 10m)
- prace prowadzone w strefie zasięgu sprzętu ciężkiego (dźwig samojezdny, koparka wyburzeniowa itp.),
- prace mechaniczne (cięcie, spawanie, palenie konstrukcji, kucie),
- praca w pobliżu innych zamieszkałych budynków.

#### ❖ Wytyczne BHP prowadzenia robót

Przy rozbiórce budynku założono, większość obiektu będzie rozbierana mechanicznie. Pracownicy wykonujący prace na wysokości przy zdejmowaniu pokrycia papowego powinni być wyposażeni w szelki bezpieczeństwa zapięte do stałych elementów konstrukcji. Kolejne partie budynku należy rozbierać z wykorzystaniem młotów i nożyc hydraulicznych zainstalowanych na wysięgniku koparki wyburzeniowej, po usunięciu wszystkich ludzi z budynku i strefy niebezpiecznej.

Wytyczne BHP:

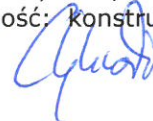
- o teren budowy należy ogrodzić oraz oznakować: umieścić tablicę informacyjną, tablicę wjazdu na teren budowy,
- o przed przystąpieniem do robót demontażowych i rozbiórkowych wszyscy pracownicy muszą być zapoznani z warunkami pracy i treścią niniejszego projektu oraz planem BIOZ sporządzonym przez kierownika budowy,
- o roboty związane z rozbiórką poszczególnych obiektów należy prowadzić tak, aby zachowane było bezpieczeństwo pracowników,
- o wszystkie prace budowlane należy prowadzić pod nadzorem osoby kierownika budowy posiadającej przewidziane w Prawie Budowlanym uprawnienia budowlane i aktualne zaświadczenie Izby Inżynierów Budownictwa,
- o przed przystąpieniem do robót rozbiórkowych należy opracować plan bezpieczeństwa i ochrony zdrowia, zwany „planem bioz”. Zawartość przedmiotowego planu określa Rozporządzenie Ministra Infrastruktury w sprawie informacji dotyczącej bezpieczeństwa i ochrony zdrowia oraz planu bezpieczeństwa i ochrony zdrowia,
- o na widocznym miejscu powinien być wywieszony wykaz zawierający adresy i numery telefonów:
  - najbliższej straży pożarnej,
  - najbliższego punktu lekarskiego,
  - posterunku policji,
- o w przypadku zmiany sposobu rozbiórki obiektów (nie ujętego w projekcie jako rozwiązanie podstawowe) należy uzyskać pisemną akceptację projektanta na to rozwiązanie,
- o przebieg robót budowlanych oraz zdarzeń okolicznościowych zachodzących w toku ich realizacji należy na bieżąco zapisywać w dzienniku budowy,
- o wszelkie zmiany wynikłe w trakcie prowadzonych prac należy ustalić z kierownikiem budowy, uzgodnić z projektantem oraz uzyskać akceptację Inwestora. Zmiany te należy wprowadzić w karcie zmian do projektu oraz pisemnie w dzienniku budowy.
- o każdy z pracowników biorących udział w pracach z chwilą zaistnienia zagrożenia (sytuacji awaryjnych) ma obowiązek wstrzymać wszystkie prace, wycofać się w bezpieczne miejsce oraz powiadomić osobę dozoru nadzorującą roboty. Osoba dozoru (kierownik budowy, inspektor nadzoru) sprawująca nadzór nad robotami, po otrzymaniu informacji od osoby nadzorującej bezpośrednio prowadzone roboty, podejmuje decyzję o ewentualnym kontynuowaniu prac po usunięciu zagrożeń. Szczegółowe uwarunkowania techniczne i organizacyjne, zapobiegające niebezpieczeństwom wynikającym z wykonywania robót rozbiórkowych określone zostały w punkcie 7 i 8 niniejszego opracowania.

SPORZĄDZIŁ:

**mgr inż. Dariusz Chylewski**

Upr. nr KUP/0114/PWOK/10

Specjalność: Konstrukcyjna





19  
STAROSTA SĘPOLENSKI  
ul. Kościuszki 11  
89-400 Sępólno Krajeńskie

# DOKUMENTY FORMALNO PRAWNE



**GRYF DARIUSZ CHYLEWSKI**

UL. KONOPNICKIEJ 9, 89-500 TUCHOLA

TEL. 501-043-288

E-MAIL: BIURO@EGRYF.PL

*www.egryf.pl*



Sygn. akt: KUPOIIB/KK-0054-0037/10  
KUPOIIB/KK-0055-0096/10

Bydgoszcz, dnia 22 grudnia 2010 r.

## DECYZJA

Na podstawie art. 24 ust. 1 pkt 2 ustawy z dnia 15 grudnia 2000 r. o samorządach zawodowych architektów, inżynierów budownictwa oraz urbanistów (Dz. U. z 2001 r. Nr 5, poz. 42, z późn. zm.), art. 13 ust. 1 pkt 1 i 2 i ust. 2, art. 14 ust. 1 pkt 2 i ust. 3 pkt 1 i 3 ustawy z dnia 7 lipca 1994 r. Prawo budowlane (Dz. U. z 2006 r. Nr 156, poz. 1116, z późn. zm.) oraz § 11 ust. 1 pkt 1 rozporządzenia Ministra Transportu i Budownictwa z dnia 28 kwietnia 2006 r. w sprawie samodzielnych funkcji technicznych w budownictwie (Dz. U. z 2006 r. Nr 83, poz. 578, z późn. zm.) w związku z art. 104 Kodeksu postępowania administracyjnego (Dz. U. z 2000 r. Nr 98, poz. 1071, z późn. zm.)

### Okręgowa Komisja Kwalifikacyjna

n a d a j e

Panu Dariuszowi Chylewskiemu  
magistrowi inżynierowi o kierunku budownictwo  
urodzonemu dnia 08 września 1978 r. w Tucholi

### UPRAWNIENIA BUDOWLANE

numer ewidencyjny KUP/0114/PWOK/10

do projektowania i kierowania robotami budowlanymi bez ograniczeń  
w specjalności konstrukcyjno - budowlanej

## UZASADNIENIE

W związku z uwzględnieniem w całości ządania strony, na podstawie art. 107 § 4 K.p.a. odstępuje się od uzasadnienia decyzji. Zakres nadanych uprawnień budowlanych wskazano na odwozie decyzji.

## Pouczenie

Od niniejszej decyzji służy odwołanie do Krajowej Komisji Kwalifikacyjnej Polskiej Izby Inżynierów Budownictwa w Warszawie, za pośrednictwem Okręgowej Komisji Kwalifikacyjnej KUPOIIB w Bydgoszczy w terminie 14 dni od dnia jej doręczenia.

Skład Orzekający  
Okręgowej Komisji Kwalifikacyjnej

mgr inż. Jacek Kołodziej

inż. Wojciech Kłatecki

inż. Franciszek Szypliński



- Otrzymują:
1. Pan Dariusz Chylewski  
ul. Konopnickiej 9  
89-500 Tuchola
  2. Okręgowa Rada Izby
  3. Główny Inspektor
  4. a/a



## Zaświadczenie

o numerze weryfikacyjnym:  
KUP-AW1-APA-STE \*

Pan Dariusz Chylewski o numerze ewidencyjnym KUP/BO/0049/13  
adres zamieszkania ul. M. Konopnickiej 9, 89-500 Tuchola  
jest członkiem Kujawsko-Pomorskiej Okręgowej Izby Inżynierów Budownictwa i posiada  
wymagane ubezpieczenie od odpowiedzialności cywilnej.  
Niniejsze zaświadczenie jest ważne do dnia 2023-04-30.

Zaświadczenie zostało wygenerowane elektronicznie i opatrzone bezpiecznym podpisem elektronicznym  
weryfikowanym przy pomocy ważnego kwalifikowanego certyfikatu w dniu 2022-03-29 roku przez:

Renata Staszak, Przewodniczący Rady Kujawsko-Pomorskiej Okręgowej Izby Inżynierów Budownictwa.

(Zgodnie art. 5 ust. 2 ustawy z dnia 18 września 2001 r. o podpisie elektronicznym (Dz. U. 2001 Nr 130 poz. 1450) dane w postaci elektronicznej opatrzone bezpiecznym podpisem elektronicznym weryfikowanym przy pomocy ważnego kwalifikowanego certyfikatu są równoważne pod względem skutków prawnych dokumentom opatrzonym podpisami własnoręcznymi.)

Stwierdzam zgodność skupu  
z oryginałem

mgr inż. DARIUSZ CHYLEWSKI  
Upr. budowlane: KUP/0114/PWOK/10  
do projektowania i kierowania robotami  
budowlanymi bez ograniczeń w  
specjalności konstrukcyjno-budowlanej

\* Weryfikację poprawności danych w niniejszym zaświadczeniu można sprawdzić za pomocą numeru weryfikacyjnego zaświadczenia na stronie Polskiej Izby Inżynierów Budownictwa [www.pib.org.pl](http://www.pib.org.pl) lub kontaktując się z Biurem Własności Okręgowej Izby Inżynierów Budownictwa.





## OŚWIADCZENIE PROJEKTANTÓW

Zgodnie z art. 34 ust. 3d pkt 3 Ustawy z dnia 7 lipca 1994 r. Prawo budowlane z późniejszymi zmianami, oświadczam, że projekt rozbiórki budynku składowego na działce nr ewid. 111/12 LP w m. Lutówko, sporządzony został zgodnie z obowiązującymi przepisami oraz zasadami wiedzy technicznej.

ZESPÓŁ PROJEKTOWY			
		PROJEKTANT	PODPIS
		SPECJALNOŚĆ: KONSTRUKCYJNA	
		<b>mgr inż. Dariusz Chylewski</b> Upr. nr KUP/0114/PWOK/10	

31.03.2022r.

WOJEWÓDZKI URZĄD  
OCHRONY ZABYTEKÓW W TORUNIU  
DELEGATURA W BYDGOSZCZY  
85-102 BYDGOSZCZ, ul. Jezuicka 2  
tel./fax 52 322 49 98, 52 322 44 17  
NIP 888-10-51-700, REGON 145740463

Bydgoszcz, dnia maja 2022 r.

WUOZ-DB-WZN.5152.2.27.2022.ACHB

Nadleśnictwo Lutówko  
Lutówko 18  
89-407 Lutówko

W nawiązaniu do pisma w sprawie zaopiniowania inwestycji polegającej na rozbiórce budynku składowego zlokalizowanego na działce nr 111/12 LP obr. Lutówko, gm. Sępólno Krajeńskie, Wojewódzki Urząd Ochrony Zabytków w Toruniu Delegatura w Bydgoszczy z konserwatorskiego punktu widzenia **opiniuje pozytywnie** przedmiotową inwestycję.

**Opinia nr 452/2022 z dnia 27.05. 2022r.**

W przypadku natrafienia w trakcie prac ziemnych na obiekt posiadający cechy zabytku wymagane jest zgodnie z art.32 ustawy z dnia 23 lipca 2003 roku o ochronie zabytków i opiece nad zabytkami:

- wstrzymanie wszelkich robót mogących uszkodzić lub zniszczyć odkryty przedmiot;
- zabezpieczyć przy użyciu dostępnych środków przedmiot i miejsce jego odkrycia,
- niezwłocznie zawiadomić o tym właściwego Wojewódzkiego Konserwatora Zabytków, a jeśli nie jest to możliwe Burmistrza,

Budynek składowy przeznaczony do rozbiórki na działce nr 111/12 LP obr. Lutówko, gm. Sępólno Krajeńskie zlokalizowany jest w obszarze „B” ochrony konserwatorskiej

Ponadto informujemy, że pozytywna opinia konserwatorska nie zwalnia inwestora od uzyskania odpowiedniego zezwolenia, od właściwego organu administracji architektoniczno-budowlanej, wymaganego przepisami prawa.

*Podstawa prawna: Ustawa z dnia 23 lipca 2003r. o ochronie zabytków i opiece nad zabytkami ( t.j. Dz. U. z 2022 r. poz. 840)*

Załącznik – Klauzula informacyjna dot. RODO.

**Otrzymują:**

1. GRYF Dariusz Chylewski
2. WUOZ/DB a/a

Kierownik Delegatury  
*[Podpis]*  
mgr Elżbieta Dygaszewicz



# MAPA DO CELÓW PROJEKTOWYCH

Nr ewid. zgl.: GN.6640.56.2019

Skala mapy 1:500

Jednostka ewidencyjna: Sępólno Kraj. 041302\_5

Obręb ewidencyjny: Lutówko 0007

Arkusz mapy: 6.201.16.12.4.4

6.201.16.17.2.2

Skala mapy: 1:500

Oznaczenie obszaru aktualizacji mapy:

Geodezyjny ukl. współrzędnych: 2000/18, Kronsztadt86

Data opracowania mapy 11.01.2019 r.

Zastrzega się, że opracowana mapa może nie zawierać informacji o przebiegu przewodów podziemnych, których z powodu braku danych z instytucji branżowych oraz stosowanych metod pomiaru ujawnienie jest niemożliwe.

"Wykonanie niniejszej mapy nie było poprzedzone ustaleniami dotyczącymi ewentualnych służebności gruntowych obciążających grunty położone w granicach projektowanej inwestycji budowlanej."

## USŁUGI GEODEZYJNE

Waldemar Bryzek  
89-400 Sępólno Kraj., ul. Kościuszki 28  
tel./fax 52 388 26 74  
52 388 11 64-90

GEODETA

Waldemar Bryzek  
świad. Nr 10711

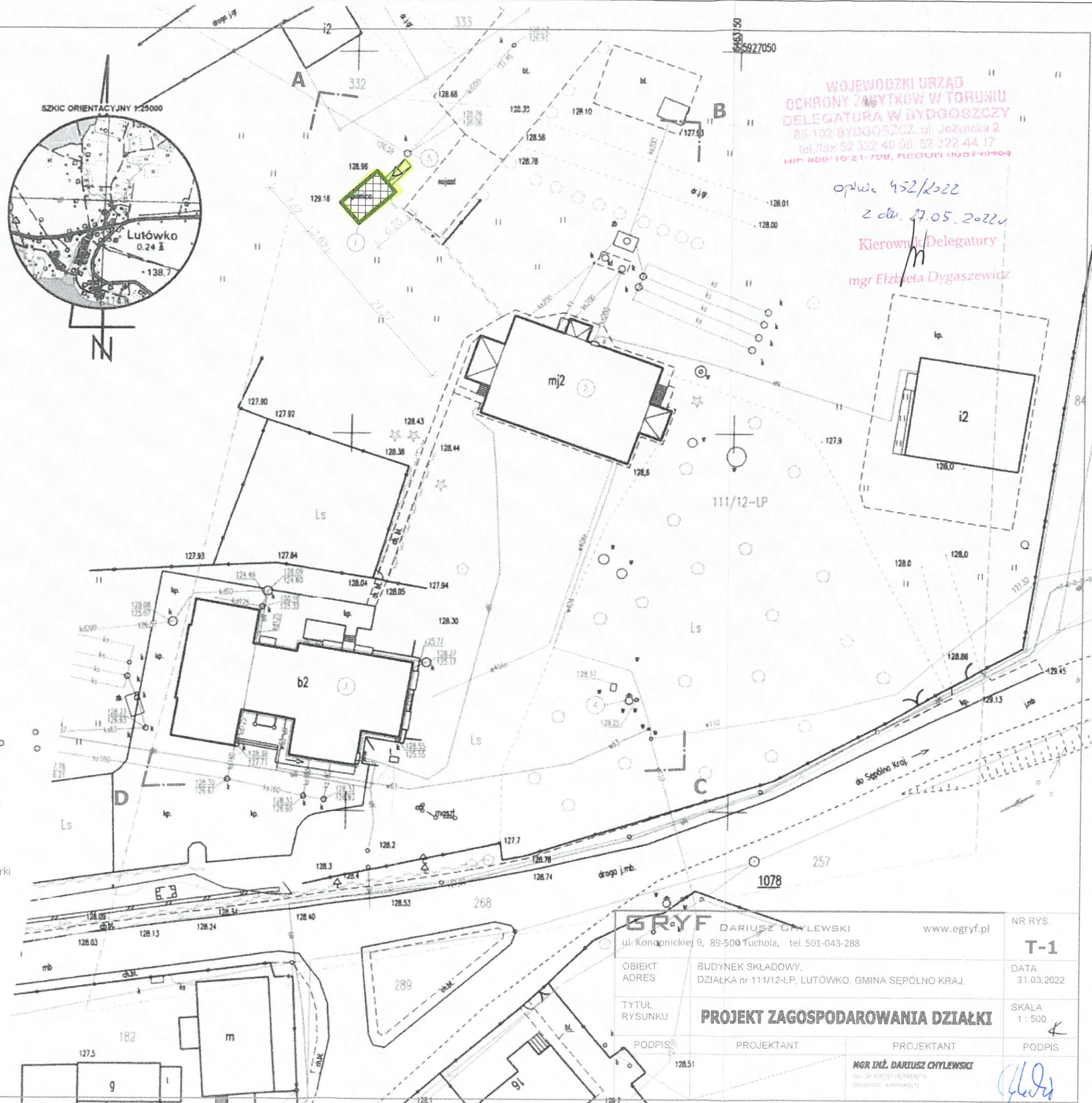
Powiadza się, że niniejszy dokument został opracowany w wyniku prac geodezyjnych i kartograficznych, których rezultaty zawiera operat techniczny wpisany do ewidencji materiałów państwowego zasobu geodezyjnego i kartograficznego

Imię i nazwisko osoby wykonującej	STANISŁAW SĘPOLEŃSKI
Imię i nazwisko osoby sprawdzającej	19.35
Imię i nazwisko osoby nadzorującej	14.01.2019
Imię i nazwisko osoby reprezentującej organ	STAROSTY

## LEGENDA

1. Budynek magazynowy przewidziany do rozbiórki
2. Istniejący budynek mieszkalny
3. Istniejący budynek biurowy
4. Istniejący hydrant
5. Istniejąca studzienka kanalizacyjna

A-B-C-D zakres opracowania



WOJEWODZKI URZĄD  
OCHRONY ZABYTKÓW W TORUNIU  
DELEGATURA W BYDGOSZCZY  
85-102 BYDGOSZCZ, ul. Jezuicka 2  
tel./fax 52 322 48 08, 52 322 44 17  
NIP 666-16-21-708, REGON 140074049

oprac. 452/2022  
z dnia 27.05.2022  
Kierownik Delegatury  
mgr Elżbieta Dygaszewicz

GRYF DARIUSZ CHYLEWSKI ul. Kondornickiej 9, 89-500 Tuchola, tel. 501-043-288		www.egryf.pl	NR RYS. <b>T-1</b>
OBIĘKT ADRES	BUDYNEK SKŁADOWY, DZIAŁKA nr 111/12-LP, LUTÓWKO, GMINA SĘPÓLNO KRAJ.		DATA 31.03.2022
TYTUŁ RYSUNKU	<b>PROJEKT ZAGOSPODAROWANIA DZIAŁKI</b>		
PODPIS	PROJEKTANT	PROJEKTANT	PODPIS
	mgr inż. DARIUSZ CHYLEWSKI NIP 666-16-21-708, REGON 140074049		